

Petite bibliographie

- Andrieu, A.-J. & Dumortier, B. (1984) **Entomophonia, chants d'insectes (CD et livret)** INRA, Lafont, Paris.
- Barataud, M. (1996) **Ballade dans l'inaudible, méthode d'identification acoustique des chauves-souris de France** Ed. Sitelle, Les Sagnes.
- Bossus, A. & Charron F. (2003) **Guide des chants d'oiseaux d'Europe occidentale (avec CD des chants)** Delachaux et Niestlé, Lonay.
- Lugrin, B. & al. (2003) **Atlas des oiseaux nicheurs du canton de Genève** Ed. Junod, Genève.
- Nöllert, A. & Nöllert C. (2003) **Guide des amphibiens d'Europe (avec CD des chants)** Delachaux et Niestlé, Paris.
- Roché, J.-C. & Jollivet B. (2000) **Guide sonore des mammifères d'Europe** Ed. Sitelle, Les Sagnes.
- Schober, W. & Grimmberger E. (1991) **Guide des chauves-souris d'Europe** Delachaux et Niestlé, Neuchâtel.

Dossier mis à jour en mai 2020

la libellule
pavillon plantamour
112 rue de lausanne
1202 genève

022 732 37 76
www.lalibellule.ch
info@lalibellule.ch

Des cris dans la nuit



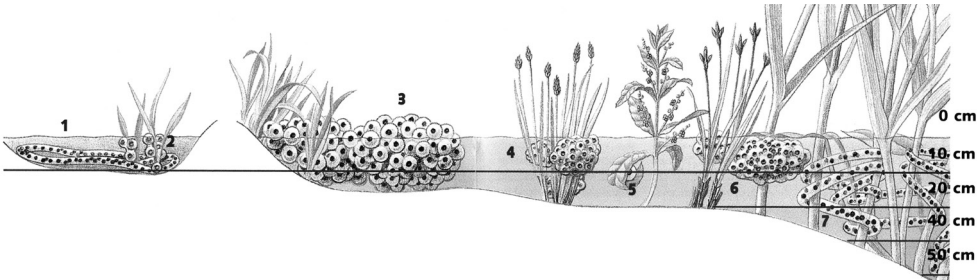
Oiseaux nocturnes, batraciens,
chauves-souris, mammifères
ou orthoptères, chaque espèce
a ses cris d'amour, d'alerte

ou sociaux. Par exemple, le rare
crapaud calamite qui gonfle
son sac vocal pour crier sa libido
à des kilomètres.

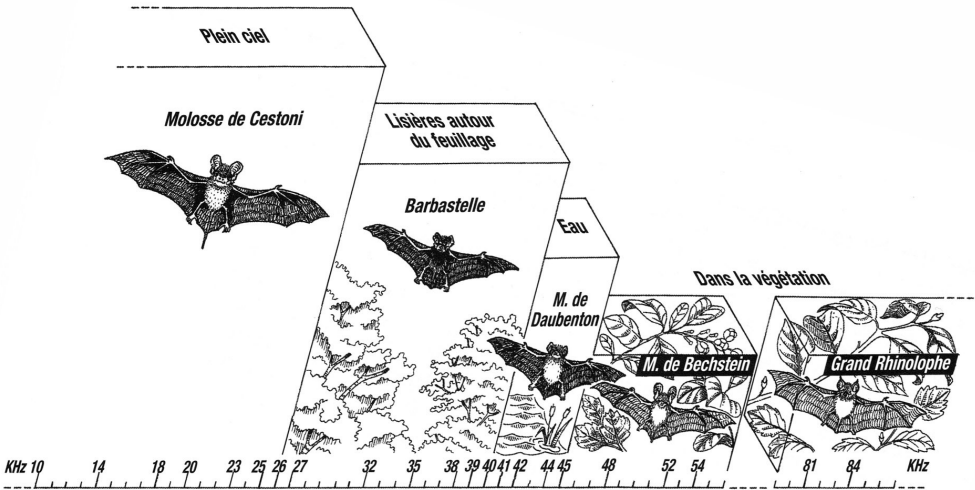
Le chant d'amour des Anoures

Dès leur réveil printanier, les batraciens se rendent sur les plans d'eau pour y pondre des milliers d'œufs sous forme de grappes (grenouilles, n° 3, 4 et 6), de cordons (crapauds, n° 1, 2 et 7) ou isolés (tritons, n° 5). Protégés des bactéries et champignons et nourris par leur enve-

loppe gélatineuse, les œufs ont un temps d'incubation qui varie avec la température. Les mâles Anoures (batraciens sans queue à l'état adulte) rivalisent par leur chant pour attirer les femelles sur le lieu de ponte. Les tritons, eux, s'attirent à l'aide d'odeurs et avec une parade nuptiale élaborée.



| Nom français | Nom scientifique | Taille (cm) | Reproduction (mois) | Oeufs et larves |
|--------------------------|----------------------------|-------------|---------------------|----------------------------|
| Sonneur à ventre jaune | <i>Bombina variegata</i> | 3,5-5 | 5-9 | 20, plusieurs pontes |
| Alyte = Crap. accoucheur | <i>Alytes obstetricans</i> | 3,5-5 | 4-8 | 30-100, 2 à 3x / saison |
| Crapaud commun | <i>Bufo bufo</i> | 9-12 | fin 3-5 | 4-6000, en 2-4 cordons, 5m |
| Crapaud calamite | <i>Bufo calamita</i> | 6-8 | 4-9 | 3-4000, cordons 1-2m |
| Rainette verte | <i>Hyla arborea</i> | 4-5 | 3-5 | 1000 |
| Grenouille verte | <i>Rana esculenta</i> | 6-8 | 5-6 | 2-8000 |
| Grenouille rieuse | <i>Rana ridibunda</i> | 12-17 | 4-6 | 2-8000 |
| Grenouille de Lessonae | <i>Rana lessonae</i> | 6,5-9 | 4-6 | 2-8000 |
| Grenouille rousse | <i>Rana temporaria</i> | 6-10 | 2-3 | 1-4000 |
| Grenouille agile | <i>Rana dalmatina</i> | 4,5-6,5 | 2-3 | 600-1000 |



Stridulations pour concerto de percussions

C'est le frottement de la râpe (ou archet), formée d'un alignement de crêtes ou stries, et du grattoir (ou arête stridulante), qui consiste en une saillie ou un bord vif, qui produit la stridulation, un peu comme le ferait un peigne passé sur la tranche d'une carte. Chez les insectes, ce frottement met en oeuvre des dispositifs placés sur les élytres (élytre: aile antérieure durcie, impropre au vol), le thorax, l'abdomen et les pattes.

Sauterelles

Les élytres effectuent un mouvement de ciseaux qui amène le grattoir (élytre gauche)

à frotter sur toute la longueur de la râpe (élytre droit). Uniquement les mâles. Organes auditifs dans les tibias antérieurs.

Grillons

La râpe formée de lamelles couchées sur l'élytre droit qui frotte sur l'élytre gauche. Uniquement les mâles. Organes auditifs dans les tibias antérieurs.

Criquets

Les râpes formées de dents situées sur les fémurs des pattes postérieures frottent sur des nervures durcies des ailes antérieures (double signal). Certaines femelles peuvent aussi doucement striduler. Organes auditifs à la base de l'abdomen.

Mammifères volants à sonar intégré

Insectivore, une colonie de chauves-souris peut dévorer plusieurs kilos d'insectes en une saison. Bien qu'elle puisse entendre l'écho de son cri sur un fil de l'épaisseur d'un cheveu dans la plus complète obscu-

rité, la jeune chauve-souris devra apprendre la technique de chasse propre à son espèce. Avec sa fréquence propre d'ultrasons, elle pourra non seulement se déplacer et chasser mais aussi communiquer avec ses congénères.



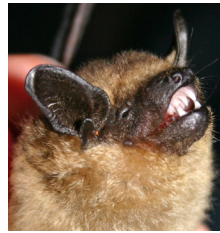
Grande noctule



Pipistrelle commune

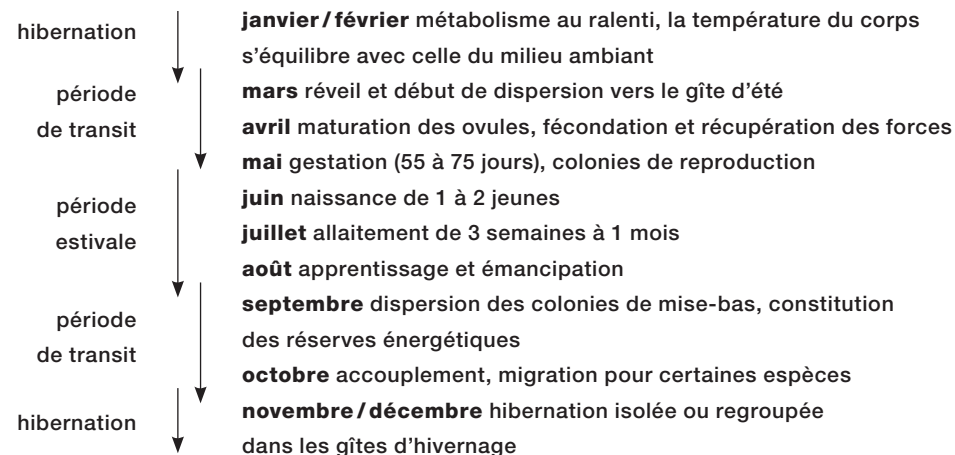


Oreillard gris



Serotine commune

Calendrier récapitulatif de la vie d'une chauve-souris en Europe



Quand écouter les chants d'accouplement?

Ordre des entrées en scène

| | | |
|--------------------|---|----------|
| février à avril | <p>Grenouille agile séries de 4-6 appels/seconde durant environ 12 secondes émis sous l'eau, "wok wok wok"</p> <p>Grenouille rousse ronronnement doux et étouffé, série d'impulsions d'environ 1 seconde émise irrégulièrement, "moteur au loin"</p> <p>Crapaud commun appel métallique "euk euk euk" bref et faible</p> | précoces |
| avril mai | <p>Alyte accoucheur son fluté "hu hu hu" bref et isolé</p> <p>Sonneur à ventre jaune appel étouffé, suave "ouh ouh ouh" 40 fois/minute</p> <p>Crapaud calamite appel sonore, puissant "eer eer eer" (jusqu'à 2 km)</p> <p>Rainette "eep eep eep" puissant et rythmé</p> | |
| mai à juillet | <p>Grenouilles vertes principalement la grenouille rieuse à Genève coassement puissant et lent "ohê ohê ohê" ou "rire" "ê ê ê", 10 notes/seconde</p> | tardives |

| Ecllosion | Métamorphose (mois) | Maturité / Vie (an) | Estivage / Hibernation | Statut GE / CH |
|------------------|----------------------------|----------------------------|---|---|
| 8 j. | 1 | 3 / ? | alentours plan d'eau / terre ferme | commun / menacé à long terme |
| 3 sem. | 2 | 3 / 7-10 | talus, gravière, etc. / dans sol | menacé / menacé à long terme |
| 15 j. | 4 | 4-5 / 7-10 | forêt, prairie, champs / anfractuosités sol | commun / menacé à long terme |
| 1 sem. | 2 | ? / 7-10 | milieux pionniers / dans sol | localement abondant / menacé à très menacé |
| 10-15 j. | 2-3 | ? / 4-8 | arbres, buissons / au sol | disparue |
| 1 sem. | 3-4 | 3-4 / 4-6 | eau / sol ou vase | commune? / commune? |
| 1 sem. | 3-4 | 3-4 / 4-6 | eau / surtout eau | très commune / surtout en Suisse romande |
| 1 sem. | 3-4 | 3-4 / 4-6 | eau / sol ou vase | présence? / menacée à longue échéance |
| 3-4 sem. | 3 | 3-4 / 6 | forêt, prairie, lieux de ponte / terre ferme et eau | très commune / non menacée |
| 2-4 sem. | 2-3 | ? / 6 | boisement thermophile / dans sol | localement abondante / menacée d'extinction |

Aide pour l'identification des amphibiens

- Grenouilles** peau lisse
- Crapauds** peau à verrues, glandes parotoïdes
- Tritons** queue comprimée latéralement
- Salamandres** queue à section circulaire, glandes parotoïdes

Grenouilles brunes

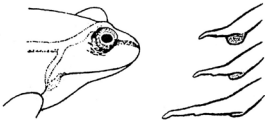
Tempes foncées, couleur du corps brunâtre variable mais pas verte, dont:
Grenouilles rousses: pattes courtes
Grenouilles agiles: pattes longues



Grenouilles vertes

Tempes claires, couleur du corps avec du vert, dont:
Grenouilles vertes: iris jaune faiblement ponctué, gros "talon"
Grenouilles rieuses:

iris jaune envahi par le noir, petit "talon"



Rainettes

Doigts avec ventouses



Crapauds communs

Couleur gris, brun ou vert olive, pupille horizontale



Crapauds calamites

Ligne jaune médiane dorsale, pupille horizontale



Sonneurs à ventre jaune

Ventre jaune et noir, pupille en cœur



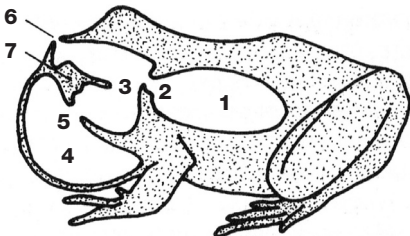
Alytes accoucheurs

Pupille verticale



Organes de chant

Organes impliqués dans l'émission de chants chez les grenouilles et crapauds
1 poumons **2** larynx **3** pharynx **4** sac vocal dans la gorge **5** ouverture du sac vocal dans la cavité buccale **6** narine **7** langue

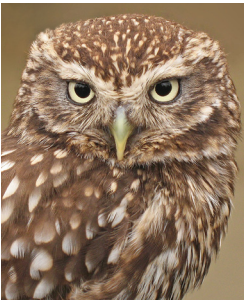


Chants des oiseaux nocturnes

| | Degré de menace à GE | Milieu | Type de chant | période de chant | Nom scientifique | Nom vernaculaire |
|--|----------------------|--------------------------------------|--|------------------|-----------------------|---------------------------------|
| | menacé | zone agricole, bocage | M = mâle F = femelle chuintement vibrant (2 sec) "chrrr-rill" | IV - IX | Tyto alba | Effraie des clochers 80 - 95 |
| | très menacé | verger à haute tige, bocage | M "hou-ou" / "gniou-gniou" F "kiwit" / "gniou-gniou" | III - V | Athene noctua | Chevêche d'Athéna 50 - 57 |
| | non menacé | forêt, allée, parc | M "hou-ou" - (3 sec de silence) - "ou-ou-ou-ou" tremblé F "kiouit" | X - IV | Strix aluco | Chouette hulotte 81 - 96 |
| | non menacé | zone agricole, bocage | M "hou" monotone chaque 2 sec F "kiii-i" nasillard | III - V | Asio otus | Hibou moyen-duc 86 - 98 |
| | très menacé | buissons épais, lisière, thermophile | varié: roulade, crescendo fluté, son murmurant | IV - VII | Luscinia megarhynchos | Rossignol philomèle 30 - 35 |



Effraie des clochers



Chevêche d'Athéna



Chouette hulotte



Hibou moyen-duc



Rossignol philomèle