

Petite bibliographie

- Aulagnier, S. & al. (2008) **Guide des mammifères d'Europe, d'Afrique du nord et du Moyen-Orient** Les guides du naturaliste, Delachaux & Niestlé, Paris.
- Bang, P. & Dahlström, P. (2007) **Guide des traces d'animaux** Les guides du naturaliste, Delachaux et Niestlé, Lausanne.
- Burton, M. (1976) **Tous les mammifères d'Europe en couleurs** Elsevier Sequoia, Paris .
- Chazel, L. & Da Ros, M. (2002) **L'encyclopédie des traces d'animaux d'Europe** Delachaux et Niestlé, Paris.
- Hainard, R. (1989) **Mammifères sauvages d'Europe** Delachaux et Niestlé, Paris.
- Hausser, J. (1995) **Mammifères de la Suisse** Birkhäuser Verlag AG, Bâle.
- Marchesi, P. & al. (2008) **Mammifères** Identification Clés de détermination des mammifères de Suisse CSCF, SSBF Fauna Helvetica, Neuchâtel.
- Raydelet, P., (2006) **Le lynx boréal** Delachaux et Niestlé, Paris.
- Salamandre (2005), **Miniguide n°16 : pister les carnivores** La Salamandre, Neuchâtel.
- WWF (1986) **Le lynx, le loup et l'ours brun** WWF, Zurich.
- WWF (2007) **Panda club, numéro 4** WWF, Zurich.

Sites internet

www.kora.ch
www.catsg.org
www.lelynx.org

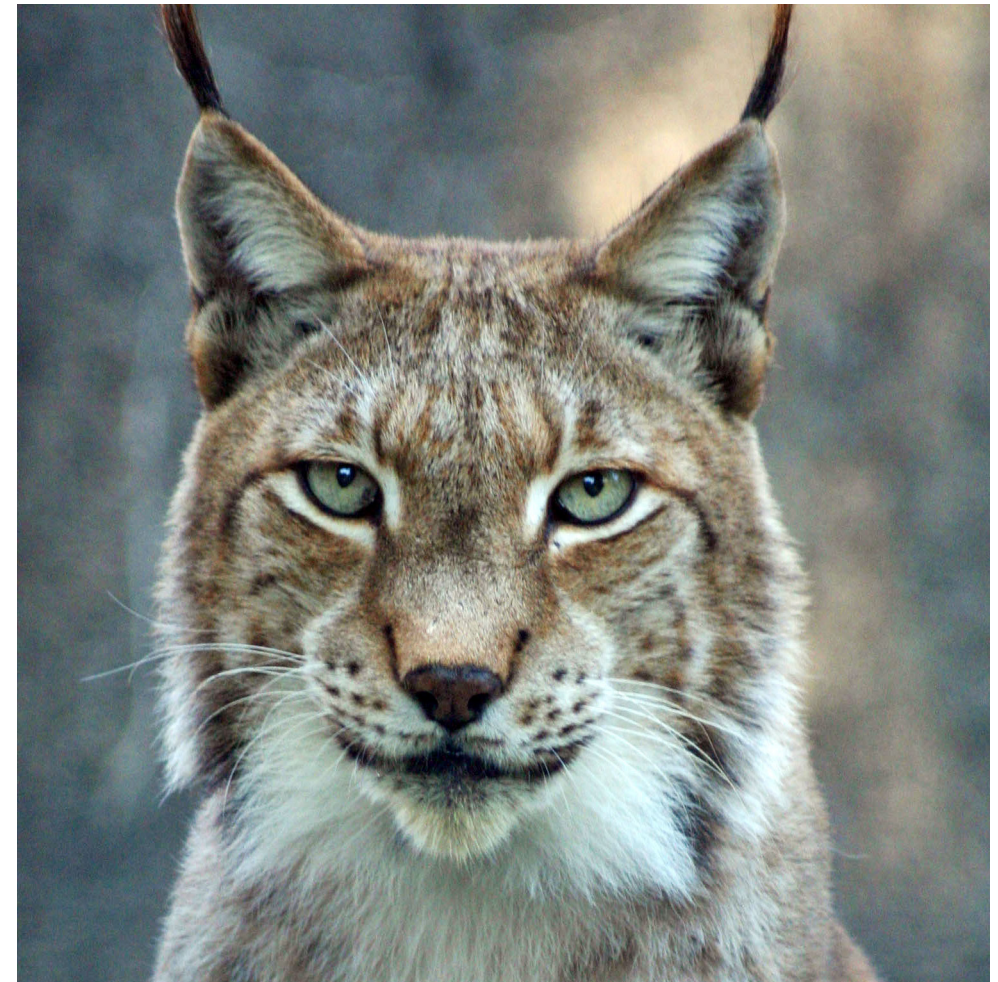
Dossier mis à jour en mai 2020

la libellule
pavillon plantamour
112 rue de lausanne
1202 genève

022 732 37 76
www.lalibellule.ch
info@lalibellule.ch



Le lynx



Le lynx ! Ses apparitions paraissent presque surnaturelles, tant l'animal est discret et semble se jouer de la patience et de la persévérance des passionnés qui feraient tout pour en apercevoir ne

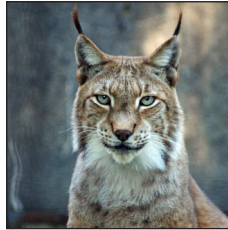
serait-ce que le bout de la queue. A l'image de Robert Hainard, qui dut attendre le crépuscule de sa vie pour faire sa première observation du mystérieux félin. Partons ensemble sur ses traces et... qui sait ?

Carte d'identité

Le lynx n'est autre que le plus gros félin de Suisse. Pourtant sa hauteur ne dépasse pas celle d'un chien berger. En été, son pelage est roux avec des taches foncées, en hiver plutôt gris-brun et moins tacheté. Mâles et femelles ont la même apparence, les mâles étant un peu plus lourds (20-26 kg contre 17-20 kg).

Les différentes espèces à travers le monde :

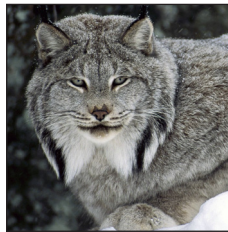
- le lynx commun (*Lynx lynx*) en Europe et en Asie
- le lynx roux (*Lynx rufus*) aux Etats-Unis et au Mexique
- le lynx canadien (*Lynx canadensis*) en Alaska et au Canada
- le lynx pardelle (*Lynx pardinus*) en Espagne et au Portugal



Lynx commun



Lynx roux (pattes et pieds plus petits)



Lynx canadien (deux fois plus petit)



Lynx pardelle (favoris plus fournis et pelage plus tacheté)

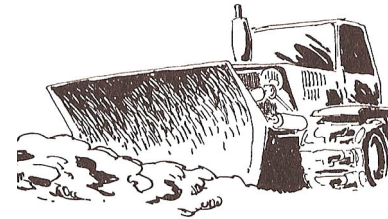
Le saviez-vous ?

Dans la Mythologie, Lyncée était un des argonautes qui composaient l'équipage de l'Argo menant Jason dans sa conquête de la Toison d'or. Lyncée avait une vue surhumaine, son regard perçant voyait à travers les murailles. L'expression d'origine «avoir des yeux de Lyncée» s'est transformée avec le temps pour

donner «avoir des yeux de lynx». En réalité, les yeux du lynx sont équivalents à ceux d'un chat et c'est dans la pénombre qu'il voit mieux que l'humain. En effet, sa rétine possède davantage de bâtonnets, cellules très sensibles à la lumière permettant la vision crépusculaire.

Une espèce menacée

Les grands cours d'eau, les sommets élevés, les autoroutes et les zones densément peuplées sont des obstacles à la conquête de nouveaux territoires par le félin.



Pour sa survie à long terme, il faut que les différentes petites populations isolées les unes des autres soient reliées entre elles, afin d'assurer les échanges génétiques indispensables à la bonne santé de l'espèce. En 2001, le premier transfert de lynx du Nord-Ouest alpin vers la Suisse orientale a permis à l'espèce de coloniser de nouveaux territoires.

L'aménagement de passerelles ainsi que de corridors forestiers permet l'extension des populations sans intervention humaine.



Par ailleurs, malgré les lois qui protègent le lynx, il existe encore du braconnage : entre 1974 et 2000, 29 cas de lynx abattus ont été recensés.

Pourquoi la présence du lynx est-elle bénéfique aux humains ?

- C'est un beau gros chat sympathique.
- Il s'attaque au loup et défend ainsi les troupeaux.
- Grâce à lui, les populations d'ongulés sont mieux réparties et l'abrutissement est moins concentré.

(Réponse en bas de page)

Un animal sous surveillance

Le KORA, programme suisse pour la conservation et la gestion des carnivores :

- effectue des campagnes de monitoring
- répertorie les dégâts des lynx
- mène des travaux d'analyses génétiques
- surveille l'évolution spatiale des populations
- oeuvre pour sa protection et sa conservation

Réponse : a et c

Pour l'observer

Plutôt nocturne et très discret, le lynx peut cependant se laisser apercevoir pendant la journée, surtout durant la période du rut, où il est plus actif qu'à l'ordinaire. Toutefois, la recherche d'indices est plus efficace pour vérifier sa présence. Comme il peut grimper aux arbres, on peut regarder si les écorces présentent des traces de griffes, mais aussi :

Restes de proies tuées

Le lynx mange d'abord les gigots et les épaules, après avoir retourné la peau. Il laisse la tête et les viscères ; il ne sectionne pas les membres, contrairement aux canidés.



L'empreinte du lynx est large et arrondie. Elle peut être confondue avec celle du loup, mais sur cette dernière, on distingue les traces des griffes (non rétractiles).



Lynx
longueur 6.5 cm



Loup
longueur 8 cm

Elle ressemble à celle du chat forestier mais elle est plus grande. Le lynx, comme les chats, rentre ses griffes pour ne pas les user.



Chat (chat forestier en pointillés)
longueur 4 cm

Le lynx utilise la marche, rarement le trot et le galop, les traces sont par conséquent quasi alignées.

Les laissées sont semblables à celles du renard, mais 2 à 3 fois plus grandes. La forme générale est celle d'un cigare fuselé à une extrémité et arrondi à l'autre. La crotte peut être fragmentée, sa taille totale



allant jusqu'à 30 cm. De couleur brun-sombre à gris-verdâtre, elle contient des poils de proies mais aussi de lynx, issus du toilettage.

L'habitat du lynx

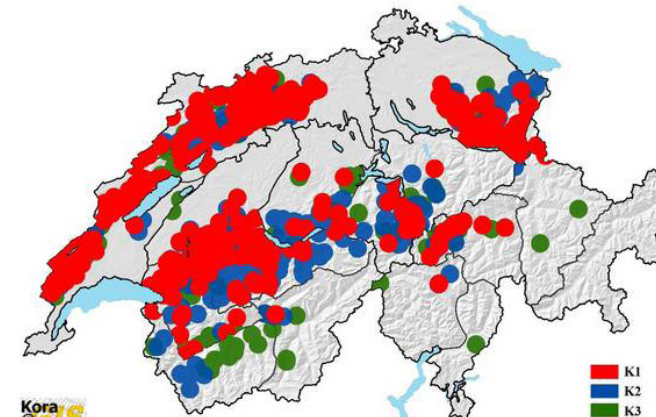
Le lynx vit en forêt, ce qui lui assure les conditions nécessaires à son mode de chasse. Il vit entre 700 et 1000m d'altitude. Solitaire, le mâle peut occuper un territoire allant de 100 à 250 km² (50 à 150 km² pour la femelle), sur lequel il ne tolère aucun congénère mâle. Une ou deux femelles peuvent par contre être acceptées.

Le lynx a été réintroduit dans le Jura et les Alpes dans les années 70. La population s'est développée dans ces massifs.

Selon les estimations, en 2017, la Suisse comptait environ 300 lynx indépendants (subadultes et adultes), 100 dans le Jura et 200 dans les Alpes.

Les méthodes d'étude

- cage-piège près d'une proie : pour examiner, mesurer et peser le lynx
- collier émetteur d'un signal radio : pour le localiser et étudier ses déplacements et ses territoires
- piège photographique sur passage dégagé : pour recenser le nombre de lynx



Répartition du lynx en Suisse en 2017, établie à partir des données récoltées par le KORA et décrite selon 3 types de surface de 5km²

K1 Lynx retrouvés morts

K2 Annonces de proies confirmées par personne compétente, traces et crottes

K3 Cris, observations de proies, traces et crottes non confirmées

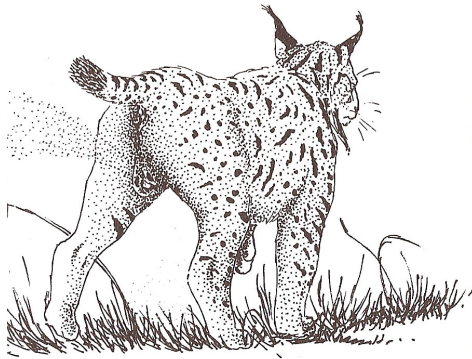
Moeurs

Le mode de vie solitaire du lynx implique qu'il borne son territoire par aspersion d'urine ou à l'aide de sécrétions issues de glandes spécialisées. Il y a davantage de marquages pendant le rut.

En famille

L'accouplement a lieu au début du printemps (février-avril). La tanière pour la mise bas est souvent une faille ou une grotte. Le mâle défend l'accès au site contre les intrusions d'autres mâles.

La gestation dure 70 jours et la mise bas a lieu fin mai-début juin, avec 1 à 4 jeunes. La femelle élève seule ses petits pendant environ 10 mois, puis les jeunes se mettent en quête d'un territoire. Cette première année ne voit que la moitié des jeunes survivre.



Le rut

Durant le rut, on peut entendre l'appel du lynx, un 'ma-ou' mélodieux audible à grande distance. En dehors de cette période, ils sont plutôt silencieux. Seules les mères et leurs jeunes communiquent par des appels de contact.

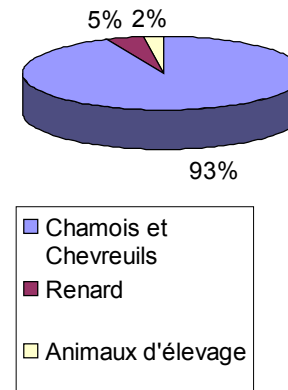
Une mortalité plus élevée chez les jeunes

En plus des risques de chasse, de braconnage et de collisions qu'encourent aussi les adultes, les jeunes en recherche de territoire (phase de dispersion) peuvent mourir de famine ou de maladies dues à des parasites internes. Un lynx chanceux peut vivre jusqu'à 15 ans.



Régime alimentaire

Ses proies préférées



Le renard est surtout mangé par les jeunes lorsqu'ils quittent la mère.

Un sprinter économe

Le lynx gîte le jour dans d'épaisses broussailles, dans un arbre creux ou sous un rocher en surplomb. Au crépuscule, il chasse à l'approche ou à l'affût. Il parcourt son domaine vital avec ses pattes de velours et surprend ses proies, sur lesquelles il se jette d'un bond puis qu'il tue d'une morsure précise à la gorge. Il peut faire des sauts de 7 mètres de long.

Le lynx a un comportement très économe avec sa nourriture : lorsqu'il a tué une proie, il ne la



Chamois



Chevreuil

mange pas d'un coup mais la cache pour revenir à elle plusieurs fois, jusqu'à ce qu'il l'ait entièrement dévoré. D'ailleurs, c'est par le biais de ce comportement que peuvent être capturés les lynx.

Le saviez-vous?

Un seul lynx a besoin de 1 à 3 kg de viande par jour, soit environ 1 proie par semaine. Ainsi, les 300 lynx suisses mangent environ 18'000 chevreuils ou chamois par an, alors que 50 000 de ces ongulés sont abattus par les chasseurs chaque année.