

## Petite bibliographie

- Angst, C. (2010) **Vivre avec le castor. Recensement national de 2008; perspectives pour la cohabitation avec le castor en Suisse** Connaissance de l'environnement n°1008. OFEV, Berne, et CSCF, Neuchâtel.
- Baettig, M. (1996) **Le castor en Suisse, recensement, menaces, protection** Cahier de l'environnement n°249, OFEFP, Berne.
- Blanchet, M. (1994) **Le Castor et son royaume** Delachaux et Niestlé, Paris.
- Bodmer, O. & Germond, V. (2006) **Reflets d'observations sur le castor à travers notes et photographies** Ed. "Contact Castor"
- Chazel, L. & Da Ros, M. (2002) **L'encyclopédie des traces d'animaux d'Europe** Delachaux et Niestlé, Paris.
- Deom, P. (2004) **Le Castor, l'Einstein des rats** La Hulotte n°85, Ed. Passerage, Boulton-aux-bois.
- Deom, P. (2005) **La vie de famille des Castors - le tour du monde de la Sterne arctique** La Hulotte n°87, Ed. Passerage, Boulton-aux-bois.
- Hausser, J. (1995) **Mammifères de la Suisse** Birkhäuser, Bâle.
- Marchesi, P. (1998) **Le Castor en Valais - 25 ans après sa réintroduction** Info. Nature n°56, Pro Natura Valais, Sion.
- Véron G. (1991) **Les castors, Série "Comment vivent-ils ?"** Atlas visuels Payot, Lausanne.

### Sites internet

[www.procastor.ch](http://www.procastor.ch)  
[www.castorethomme.org](http://www.castorethomme.org)  
[www.biber.org](http://www.biber.org)

Dossier mis à jour en mai 2020

### la libellule

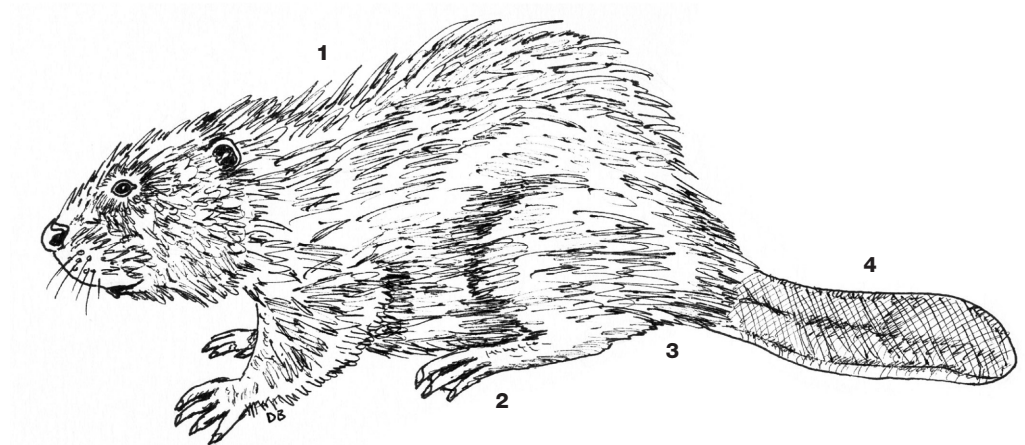
pavillon plantamour  
112 rue de lausanne  
1202 Genève

022 732 37 76  
[www.lalibellule.ch](http://www.lalibellule.ch)  
[info@lalibellule.ch](mailto:info@lalibellule.ch)



## Le castor

Complètement éliminé de Suisse par l'humain vers 1800, le castor a été réintroduit à Genève en 1956. Ainsi, après 150 ans d'absence, le deuxième plus gros rongeur du monde est de retour, partons à sa découverte!



### Un grand nageur

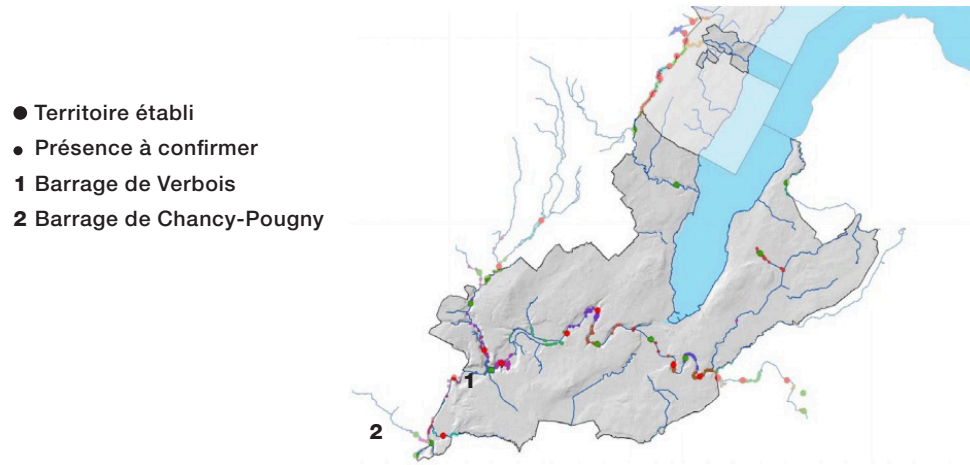
Le castor est un animal parfaitement adapté à la vie aquatique. Oreilles, narines, orifice génital et anus peuvent se fermer complètement sous l'eau et une membrane transparente vient protéger les yeux.

- 1 pelage très dense et isolant
- 2 pattes arrières palmées
- 3 organes génitaux internes (ne pas gêner à la nage)
- 4 queue aplatie, gouvernail et propulsion

## Distribution et effectifs

Genève est le berceau de la réintroduction du castor en Suisse. C'est sur l'initiative de Maurice Blanchet que le premier individu y fût relâché

dans la Versoix. Aujourd'hui, une vingtaine de secteurs sont occupés par des groupes familiaux, totalisant entre 63 animaux.



Dès 1999, plusieurs ouvrages permettant aux animaux de franchir des obstacles artificiels ont été réalisés. En 2006, par exemple, une passe à castors a été inaugurée

au barrage du Seujet. Sur le Rhône subsistent deux importantes barrières: les barrages de Verbois et de Chancy-Pougny.

### Devinette

**Qu'est-ce que le baculum?**

- 1 Mot anglais désignant le dos et le postérieur du castor (back et culum).
- 2 Un petit os de la taille d'une allumette se trouvant dans le pénis du castor.
- 3 Petit monticule en terre façonné par le castor pour déposer son castoreum.

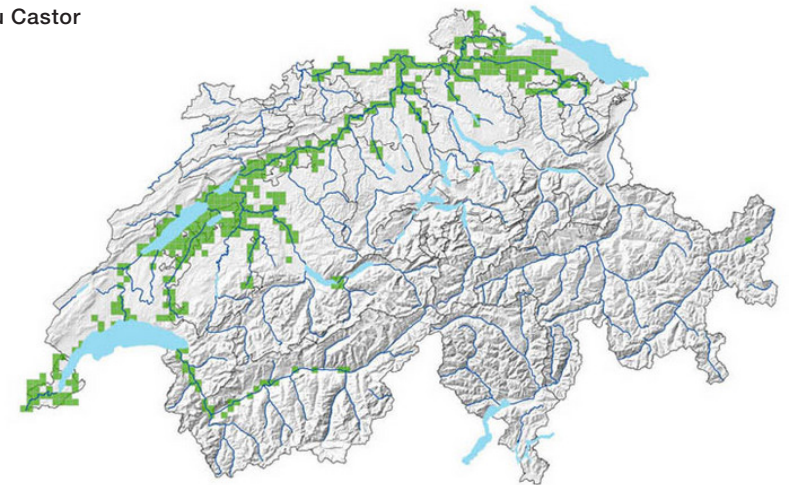
Réponse: 2

## Au niveau suisse

L'inventaire fédéral de 1993 estimait la population suisse à 300-400 animaux. Les estimations du dernier inventaire fédéral (2007-

08) estimait quant à lui l'effectif à 1600 individus. La tendance est donc à la hausse.

Répartition du Castor en 2008



### Le castor, sauvé?

Malgré l'augmentation de ses effectifs, le castor reste une espèce menacée en Suisse. Les problèmes principaux sont les suivants:

- barrages, routes, canalisations, sont autant d'obstacles rendant leur dispersion difficile.
- les biotopes adéquats (cours d'eau ayant des berges sauvages) sont limités.

Enfin, tant que les connections entre les habitats favorables ne sont pas rétablies, les populations de castor, isolées entre elles, resteront fragiles.

## Le calendrier du castor... et le vôtre

### Janvier - février

C'est la période des amours (il faut bien se réchauffer!). Pour les détails croustillants, il est à noter que le castor est un des rares mammifères à se reproduire ventre contre ventre.

Sans inciter au voyeurisme, c'est une bonne période pour les observer ou les recenser car ils laissent des traces de repas très visibles sur les écorces. Sortez couverts... il fait froid!

### Avril

Dispersion des jeunes de deux ans

Gardez l'oeil ouvert sur les routes à proximité des cours d'eau, chaque année, en Suisse, des dizaines de castors sont retrouvés morts, victimes du trafic.

### Mai

Premières naissances qui s'échelonnent jusqu'à mi-juin

### Juin

Première sortie pour les petits de l'année

Meilleure période pour les observer (nuits très courtes, les castors sortent alors qu'il fait encore jour), de plus il commence à faire chaud.

### Octobre - novembre

Réfection de la hutte et accumulation de réserves pour l'hiver

### Quelques chiffres

Poids **15-38** kg (record sur le Rhône)

Longueur tête-corps (sans queue):

**80-100** cm

**4** tétines

Longueur du territoire: **0,5 à 3** km de rivière

**15** minutes en apnée

Age moyen **7-8** ans, record **25** ans

Les jeunes peuvent faire plus de **100** km à la recherche d'un territoire

Plus de **12 000** poils au cm<sup>2</sup>

(300 chez l'humain)

**60** cm d'eau, c'est la profondeur minimale pour qu'un castor s'établisse

**12** cm, le diamètre max. d'un tronc que

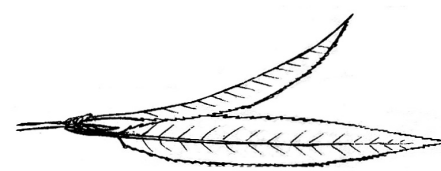
le castor peut tenir dans sa bouche

**5** minutes, le temps mis pour abattre

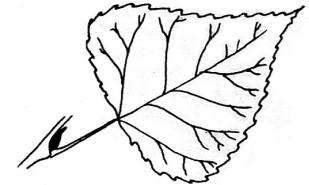
un arbre de huit cm de diamètre

## Régime alimentaire

Le castor est un pur végétarien, il ne mange que des végétaux. Il affectionne particulièrement le feuillage des essences de bois tendre (saules, peupliers).



Peuplier noir

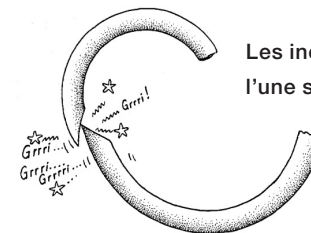


Saule blanc

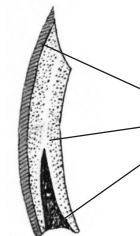


Comme de nombreux végétariens, il mange ses premières crottes. Sa queue lui sert alors d'écuelle!

Des dents taillées pour tailler. 1 incisive, 0 canine, 1 pré-molaire, 3 molaires par mandibule, au total 20 dents.



Les incisives s'aiguisent l'une sur l'autre



**Incisive**  
émail orange  
dentine  
racine ouverte, croissance continue

### Quel est le point commun entre...

**1** Un castor et un arbre?

**2** L'humain, l'éléphant et le castor?

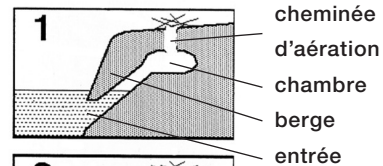
**3** Un castor et un renard écrasé?

1 Les deux grandissent toute leur vie  
2 Ce sont les seuls animaux au monde capables d'abattre des arbres  
3 La queue plate!

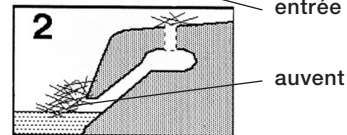
## Home sweet home

Mondialement connu pour ses huttes, le castor possède toute une gamme de maisons modulables selon les milieux. Elles ont un point commun : une entrée sous l'eau, une chambre exondée et une cheminée d'aération.

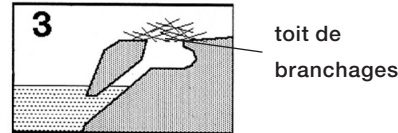
**1** Terrier typique : rive haute et meuble, chambre toujours au-dessus du niveau de l'eau ; à Genève, la plupart des terriers au bord de l'Arve et du Rhône sont de ce type



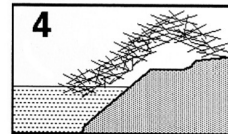
**2** Terrier avec auvent : le niveau de l'eau est trop bas et ne protège plus l'entrée, le castor y place des branchages



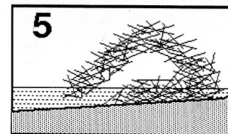
**3** Terrier-hutte : lorsque le plafond s'écroule, le castor construit un toit de branchage ; par exemple au bord de la Versoix



**4** Hutte de berge : lorsque la berge est trop basse.



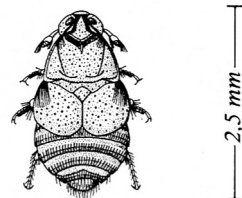
**5** Hutte en île : en absence de berge solide ; rare à Genève



Selon Marchesi P. 1998. Dessin Jérôme Fournier

## Le castor est squatté!

*Platysyllus castoris* est un petit insecte de la famille des coléoptères vivant exclusivement sur le castor. Il se nourrit de ses parasites.



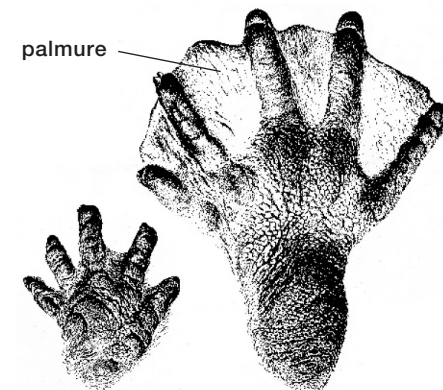
## Traces et empreintes diverses



Les castors sont sans doute les animaux laissant le plus de traces de leurs activités.

### Traces de nourrissage sur les arbres

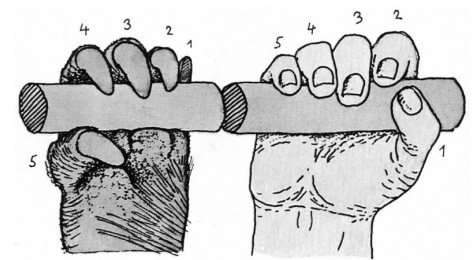
Les gros diamètres sont rongés en pointe, les plus petits, sectionnés en biais. Les traces de dents sont toujours visibles.



patte antérieure gauche

patte postérieure droite

Chez le castor, le petit doigt tient la même fonction que notre pouce.



main droite du castor

main droite de l'homme

### Le castoreum

A sentir plutôt qu'à voir, il est produit par deux glandes anales et sert au castor à marquer son territoire. Il est placé en évidence sur un point surélevé (caillou ou monticule de terre) sur la rive.

### Le fameux barrage

Il est peu utilisé chez nous car les rivières colonisées ont une profondeur suffisante et leur permettent d'atteindre assez de nourriture.