

# **Rapport d'activités 2013**



## Introduction

La protection et la préservation de la nature est plus que jamais entre les mains de tous et **la libellule** vise à nous donner conscience de cette responsabilité. Au travers d'activités et d'animations pour tous âges et toutes classes sociales, grâce à des synergies avec d'autres institutions ou avec des particuliers, nous nous passionnons pour ce travail.

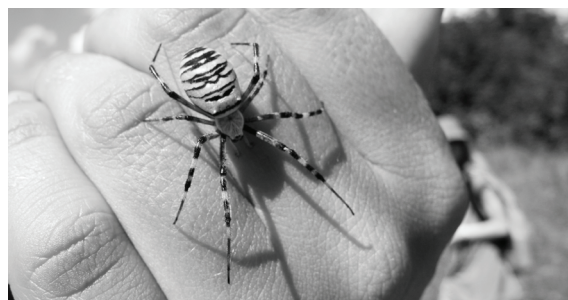
Plusieurs centaines de personnes ont été guidées dans nos excursions sur le terrain et plusieurs milliers sont passées par le centre nature. Les connaissances transmises et les émotions vécues lors de nos activités sont les fruits de notre travail de sensibilisation. Les objectifs de l'association **la libellule** ont ainsi à nouveau été atteints en 2013. Nous devons toutefois noter une faible baisse globale de la fréquentation des divers types d'animations que nous proposons. Nous n'avons pas assez de recul pour expliquer les raisons de cette diminution, mais nous pouvons simplement mentionner que tous les acteurs de la branche qui proposent des camps, des centres aérés, des excursions ou des animations subissent le même sort.

A relever cette année, par exemple, une collaboration avec la commune de Vernier pour une sensibilisation dans le cadre du parascolaire, des conférences d'étudiants de l'Hepia, l'accueil de plusieurs stagiaires motivés ou encore des formations continues pour les enseignants.

L'association fonctionne grâce à des subventions publiques et privées. Malheureusement, elles ne nous permettent pas de répondre à la demande de manière optimale. Il est évident que la recherche de soutiens financiers reste une de nos préoccupations permanentes.

Merci enfin à toutes celles et ceux qui nous soutiennent et nous permettent de continuer l'aventure de l'association. Un remerciement spécial va à la Ville de Genève qui met à notre disposition le pavillon Plantamour et nous soutient financièrement.

L'équipe de **la libellule**



# Activités 2013

## Excursions

- Les excursions et animations sur le terrain représentent l'activité principale de **la libellule**. Cette année, 82 excursions ont été menées (89 prévues mais 7 annulations, mauvais temps, juillet et pas d'inscrits), touchant un total de 1068 personnes (1213 en 2012). Sur les 17 thèmes proposés cette année, quatre nouvelles excursions ont été proposées : Nature et dessin, La nature à pieds nus, Au rythme des saisons et Le frai de la truite. A noter, trois excursions organisées spécialement pour des entreprises, (12 à 60 personnes) : Rothschild, Addax, et AOG Advisory Services SA). Nous avons sensibilisés 2559 personnes sur l'ensemble de nos animations de terrain (excursions, classes, mandats, camp), pour 2350 personnes en 2012.

## Centre aéré

- Le centre aéré de **la libellule** s'est très bien déroulé, du 12 au 16 août, avec une fréquentation maximale de 16 enfants de 8 à 11 ans. Il s'est passé dans diverses zones naturelles de la région genevoise avec une nuit à la belle étoile dans le Jura.

## Manifestations

- Journée internationale des zones humides : stand interactif le 3 février et participation au rallye école primaire le 31 janvier ;
- Participation à la Fête de la nature le 24 mai ;
- Participation à la Fête du parc Beaulieu le 8 juin ;
- Journée offerte aux membre de l'association, avec excursion, arrachage de plantes envahissantes et repas chez Stéphane Gros, vigneron.

## Pavillon Plantamour

Le bilan suivant résume les travaux, les événements et la participation du public :

- Aménagements extérieurs: entretien
- Accueil du public : 6403 personnes ;
- Animation pour les classes : 51 classes, 1151 élèves et enseignants-es ;
- Conférences (3), films (3), contes et soirées enfants (2) ;
- Expositions : 1 sculpteur, 1 collectif d'artistes membres, 1 dessinateur/exposition didactique sur les chauves-souris ;
- 1 semaine sur le potager ;
- 1 semaine sur les insectes ;
- 1 journée de démonstration de rapaces ;
- 6 ateliers nature.



### **Membres**

- Nous avons bouclé l'année avec 630 membres.

### **Sites internet**

- Le site a très bien fonctionné en 2013. Il est visité en moyenne par 3000 personnes chaque mois. Le site permet au public d'obtenir le détail des sorties auxquelles il souhaite participer, de visionner des photos, de découvrir les thèmes qui seront abordés lors des excursions, et de découvrir le programme du centre nature du pavillon Plantamour. Le site de la libellule sur Facebook continue de jouer son rôle d'informateur dans ce réseau social.

### **Bulletins**

- Les numéros 14 et 15 de notre bulletin semestriel sur la nature de notre région ont traité du chevreuil et des salmoniformes (truites & Co). Ils ont été gratuitement distribués aux membres, aux participants ainsi que dans certains lieux publics comme les offices de tourisme, le Jardin botanique ou les bibliothèques municipales. Les retours de lecteurs sont toujours enthousiastes. Nous sommes à la recherche de fonds pour publier les numéros suivants.



### **Partenaires**

- Département de l'environnement urbain et de la sécurité, Ville de Genève ;
- Fondation Gelbert ;
- Fondation Ernst Göhner ;
- Fondation Hans Wilsdorf ;
- Fondation Gandur pour la jeunesse ;
- Fondation Salvia ;
- Fondation bienfaisance de la banque Pictet ;
- Fondation Nature et Découverte ;
- Fondation Oak ;
- Fondation Coromandel ;
- Régie Moser Vernet & Cie ;
- Régie du Rhône ;
- Belloni SA ;
- Fédération des entreprises romandes ;
- Communes de Lancy, de Cologny, de Vernier, de Presinge, de Meinier, de Collex-Bossy, d'Onex, de Satigny, du Grand-Saconnex, de Lancy, de Plan-les-Ouates et de Bellevue.
- Direction générale nature et paysage, Canton de Genève.

Un gros merci aux donateurs anonymes





### Travaux particuliers

- 10 animations pour la commune de Vernier dans le cadre des activités parascolaires de toutes les écoles primaires de la commune ;
- Formation continue pour les enseignants de l'école secondaire dans le cadre des cours de biologie en 7ème année sur le thème «sorties naturalistes pour étudier la biologie sur le terrain» ;
- Elaboration d'un rallye et formation des enseignants du CO la Golette dans le cadre d'une semaine décloisonnée ;
- Pose de nichoirs, sensibilisation des agriculteurs, contrôle du succès de reproduction de faucons crécerelles (Sempach et DGNP) ;
- Recensement des oiseaux hivernants selon l'ordonnance sur les réserves d'oiseaux d'eau et de migrateurs d'importance internationale et nationale (OROEM) ;
- Une sensibilisation à la nature de la forêt pour 6 classes de la Geneva English School.

### Divers

Du temps a également été investi dans les activités suivantes:

- Réunions du comité ;
- Elaboration de documents et préparation d'excursions, formations continues ;

- Gestion et administration des membres ;
- Rédaction et gestion des dépliants et du site internet ;
- Dossiers aux communes pour des projets de sensibilisation des classes primaires ;
- Dossiers de demande de subventions ;
- Communication de données faunistiques pour divers organismes: CCO, CSCF, Ornitho.ch, Sempach Vogelwarte, KARCH, DGNP.

### Médias

Articles, annonces ou émissions dans les médias suivants :

- TV Léman Bleu, La Radio Télévision Suisse, Tribune de Genève, Terre et Nature, sortir.ch, natures.ch

### Prix

- Lauréat 2013 du Prix cantonal du développement durable.

### Stagiaires, civilistes et autres

- 3 stagiaires liés à l'HEPIA (HES Lullier) ont été formé par la libellule en 2013, en plus de 3 stagiaires d'autres horizons.



**ASSOCIATION "LA LIBELLULE" GENEVE**

**BILAN AU 31 DECEMBRE 2013**

(avec les chiffres comparatifs de 2012)

<b><u>ACTIF</u></b>	<b>31.12.13 <u>CHF</u></b>	<b>31.12.12 <u>CHF</u></b>
<b><i>Actifs disponibles</i></b>		
Caisse	27.25	338.35
CCP La Libellule	162'867.20	58'167.13
CCP Déposito - Epargne	56'811.00	231'520.60
CCP Fonds Thomas Gerdil	19'666.15	21'375.60
<b>Total actifs disponibles</b>	<b>239'371.60</b>	<b>311'401.68</b>
<b><i>Actifs mobilisés</i></b>		
Actifs transitoires (voir détail dans l'annexe)	11'847.10	4'655.15
Stock buvette Plantamour	370.19	517.95
Stock produits dérivés	6'482.26	5'214.00
Impôt anticipé à récupérer	290.95	1'018.15
<b>Total actifs mobilisés</b>	<b>18'990.50</b>	<b>11'405.25</b>
<b><i>Actifs immobilisés</i></b>		
Ordinateurs	7'194.00	10'737.00
Minibus	1.00	1.00
<b>Total actifs immobilisés</b>	<b>7'195.00</b>	<b>10'738.00</b>
<b>Total Actif</b>	<b>265'557.10</b>	<b>333'544.93</b>

**ASSOCIATION "LA LIBELLULE" GENEVE**

**BILAN AU 31 DECEMBRE 2013**

(avec les chiffres comparatifs de 2012)

<b><u>ACTIF</u></b>	<b>31.12.13 <u>CHF</u></b>	<b>31.12.12 <u>CHF</u></b>
<b><i>Actifs disponibles</i></b>		
Caisse	27.25	338.35
CCP La Libellule	162'867.20	58'167.13
CCP Déposito - Epargne	56'811.00	231'520.60
CCP Fonds Thomas Gerdil	19'666.15	21'375.60
<b>Total actifs disponibles</b>	<b>239'371.60</b>	<b>311'401.68</b>
<b><i>Actifs mobilisés</i></b>		
Actifs transitoires (voir détail dans l'annexe)	11'847.10	4'655.15
Stock buvette Plantamour	370.19	517.95
Stock produits dérivés	6'482.26	5'214.00
Impôt anticipé à récupérer	290.95	1'018.15
<b>Total actifs mobilisés</b>	<b>18'990.50</b>	<b>11'405.25</b>
<b><i>Actifs immobilisés</i></b>		
Ordinateurs	7'194.00	10'737.00
Minibus	1.00	1.00
<b>Total actifs immobilisés</b>	<b>7'195.00</b>	<b>10'738.00</b>
<b>Total Actif</b>	<b>265'557.10</b>	<b>333'544.93</b>

**ASSOCIATION "LA LIBELLULE" GENEVE**

**BILAN AU 31 DECEMBRE 2013**

(avec les chiffres comparatifs de 2012)

<b><u>PASSIF</u></b>	<b><u>31.12.13</u></b> <b><u>CHF</u></b>	<b><u>31.12.12</u></b> <b><u>CHF</u></b>
<b><i>Fonds étrangers</i></b>		
Créanciers	12'538.00	7'138.90
Passifs transitoires (voir détail dans l'annexe)	76'880.00	53'425.55
Avances (voir détail dans l'annexe)	70.00	104'882.20
Fonds Thomas Gerdil	19'666.15	20'870.00
Provision pour manifestations	35'960.00	35'960.00
Fonds affectés (voir détail dans l'annexe)	6'653.00	9'930.00
<b>Total Fonds étrangers</b>	<b>151'767.15</b>	<b>232'206.65</b>
<b><i>Fonds propres</i></b>		
Capital	-	-
Report du compte profits et pertes	113'789.95	101'338.28
<b>Total Fonds propres</b>	<b>113'789.95</b>	<b>101'338.28</b>
<b>Total Passif</b>	<b>265'557.10</b>	<b>333'544.93</b>



**ASSOCIATION "LA LIBELLULE" GENEVE**

**COMPTE DE PROFITS ET PERTES AU 31 DECEMBRE 2013**

(avec les chiffres comparatifs de 2012)

	<b>31.12.13</b>	<b>Budget 2013</b>	<b>31.12.12</b>
	<b><u>CHF</u></b>	<b><u>CHF</u></b>	<b><u>CHF</u></b>
<b><u>PRODUITS LA LIBELLULE</u></b>			
Excursions	20'923.00	39'000.00	39'442.00
Camps automne	4'000.00	4'600.00	4'650.00
Subvention Loterie Romande	-	-	104.37
Produits différés	3'277.00	-	4'965.63
Don Fondation Gelbert	50'000.00	50'000.00	-
Dons des communes (voir détail dans l'annexe)	7'200.00	10'000.00	7'400.00
Dons divers (voir détail dans l'annexe)	165'976.20	142'000.00	152'196.02
Mandats	9'680.00	25'000.00	24'866.00
Ventes produits dérivés	1'867.00	1'900.00	1'886.00
Cotisations membres (dont CHF 2'599.95 de dons)	13'054.95	11'800.00	11'804.90
Locations minibus	1'122.00	800.00	830.00
Participation cantonale EdS	67'422.20	55'000.00	55'350.60
Affectation fonds Thomas Gerdil	1'203.85	-	-
Autres produits	12'232.01	6'000.00	-
<b>Total des produits</b>	<b>357'958.21</b>	<b>346'100.00</b>	<b>303'495.52</b>
<b><u>CHARGES D'EXPLOITATION LA LIBELLULE</u></b>			
Salaires EDS	76'725.00	90'000.00	56'935.00
Service civil	-	6'000.00	3'168.30
Matériel et frais excursions	560.00		1'103.35
Frais de camps	921.30		6'752.55
Frais de produits dérivés	3'506.77	10'350.00	713.66
Frais de mandats	44.00		831.15
Frais de véhicule, essence	826.10		626.25
Frais minibus	4'429.15		3'439.05
Dépenses Fonds Thomas Gerdil	1'723.45	-	-
<b>Total des charges d'exploitation</b>	<b>88'735.77</b>	<b>106'350.00</b>	<b>73'569.31</b>
<b>Résultat brut La Libellule</b>	<b>269'222.44</b>	<b>239'750.00</b>	<b>229'926.21</b>



**ASSOCIATION "LA LIBELLULE" GENEVE**

**COMPTE DE PROFITS ET PERTES AU 31 DECEMBRE 2013**

(avec les chiffres comparatifs de 2012)

	<b>31.12.13</b>	<b>Budget 2013</b>	<b>31.12.12</b>
	<b><u>CHF</u></b>	<b><u>CHF</u></b>	<b><u>CHF</u></b>
<b><u>PRODUITS PLANTAMOUR</u></b>			
Subvention Ville de Genève, fonctionnement	51'500.00	51'500.00	51'500.00
Subvention Ville de Genève, location Pavillon	24'500.00	-	24'500.00
Don Fondation Gelbert	50'000.00	50'000.00	-
Don Fondation Wilsdorf	38'000.00	38'000.00	38'000.00
Recettes buvette	4'038.00	8'000.00	7'942.05
Dons événements culturels	-	-	660.00
Mise à disposition	2'000.00	700.00	672.00
Dons divers	487.00	13'000.00	240.00
<b>Total des produits</b>	<b>170'525.00</b>	<b>161'200.00</b>	<b>123'514.05</b>
<b><u>CHARGES D'EXPLOITATION PLANTAMOUR</u></b>			
<b>Pavillon Plantamour</b>			
Frais de buvette	1'672.36	3'500.00	2'728.90
Location Pavillon	24'500.00	-	24'500.00
Frais événements culturels	1'312.80	3'000.00	1'704.35
<b>Total des charges d'exploitation</b>	<b>27'485.16</b>	<b>6'500.00</b>	<b>28'933.25</b>
<b>Résultat brut Plantamour</b>	<b>143'039.84</b>	<b>154'700.00</b>	<b>94'580.80</b>

# ASSOCIATION "LA LIBELLULE" GENEVE

## **COMPTE DE PROFITS ET PERTES AU 31 DECEMBRE 2013**

(avec les chiffres comparatifs de 2012)

	31.12.13 <u>CHF</u>	Budget 2013 <u>CHF</u>	31.12.12 <u>CHF</u>
<b>Résultat brut La Libellule</b>	<b>269'222.44</b>	<b>239'750.00</b>	<b>229'926.21</b>
<b>Résultat brut Plantamour</b>	<b>143'039.84</b>	<b>154'700.00</b>	<b>94'580.80</b>
<b><u>AUTRES PRODUITS</u></b>			
Intérêts	868.00	-	1'648.25
Produits divers, commissions IS	147.30	-	209.82
<b>Total des autres produits</b>	<b>1'015.30</b>	<b>-</b>	<b>1'858.07</b>
<b><u>FRAIS GENERAUX</u></b>			
Salaires	269'562.00	253'000.00	263'876.00
Charges sociales (sur totalité masse salariale)	49'248.86	65'000.00	44'113.66
Ajustement provision salaires	29'460.00	-	-
Dépliant, bulletins	27'135.57	38'750.00	16'110.00
Assurances	1'355.50	2'000.00	1'355.50
Frais de bureau	4'702.01	6'500.00	4'122.15
Frais comité	352.35	1'500.00	1'351.85
Frais divers, indemnités stagiaires	4'430.00	6'500.00	4'134.41
Frais de déplacement	468.20	750.00	358.10
Informatique	1'843.80	3'000.00	2'162.45
Téléphone, fax	1'379.30	2'000.00	1'378.90
Affranchissements	1'135.60	1'750.00	1'208.10
Intérêts et frais CCP	406.10	1'000.00	625.30
Cotisations, abonnements	628.21	1'000.00	665.00
Honoraires comptables	3'043.20	4'000.00	944.00
Amortissement ordinateurs	3'543.00	3'500.00	5'771.63
Frais divers et agencement	-	-	631.60
Matériel pour l'exploitation	2'132.21	4'500.00	2'819.35
<b>Total des frais généraux</b>	<b>400'825.91</b>	<b>394'750.00</b>	<b>351'628.00</b>
<b>Résultat de l'exercice</b>	<b>12'451.67</b>	<b>(300.00)</b>	<b>(25'262.92)</b>
Report de l'exercice précédent	101'338.28		126'601.20
<b>Profits et pertes reportés</b>	<b>113'789.95</b>		<b>101'338.28</b>

## ASSOCIATION "LA LIBELLULE" GENEVE

### Annexe aux comptes 2013

#### **1) Statuts :**

Statuts de l'association daté du 10 novembre 2004.  
Modification des statuts le 24 avril 2012.  
Sensibilisation du public à la nature, conseils et informations relatifs  
à la conservation de la nature à Genève.

#### **2) Comité :**

Président     Claude Fischer  
Trésorier     Martine Bondallaz  
Secrétaire     Esther Bettiol

#### **3) Fiscalité :**

Exonération cantonale du 9 octobre 2009 dès la période fiscale 2009  
pour dix ans.  
Exonération fédérale du 22 septembre 2005 dès la période 2004 pour une  
durée indéterminée.

#### **4) Révision :**

Fiduciaire Patrick Tritten Sàrl  
N° de registre ASR 501198  
Rue de Genève 18  
1225 Chêne-Bourg

#### **5) Assurances :**

Inventaire à CHF 70'000  
Perte d'exploitation, RC, CHF 3'000'000

#### **6) Dons divers:**

Dons divers	1'530.00
Fond. Ernst Göhner	50'000.00
Fondation H. Dudley Wright	30'000.00
Fondation Salvia	26'000.00
Fondation Gandur	30'000.00
Oak Foundation Ltd	9'169.00
Fondation Coromandel	5'000.00
Banque Pictet & Cie	5'000.00
Fondation de France	4'777.20
Moser Vernet & Cie	2'500.00
Belloni & Cie SA	1'500.00
Régie du Rhône	500.00
	<hr/>
	165'976.20

**7) Avances:**

Cotisations 2014	70.00
	<u>70.00</u>

**8) Dons communes:**

Satigny	2'000
Plan-les-Ouates	1'000
Bellevue	1'000
Grand-Saconnex	1'000
Gy	300
Cologny	500
Onex	500
Presinge	200
Lancy	500
Confignon	200
	<u>7'200</u>

**9) Actifs transitoires:**

Assurances sociales 2013 à recevoir	7'825.45
Assurances 2014 payées d'avance	1'768.30
Remboursement d'assurance 2013	1'234.25
Frais généraux 2014 d'avance	1'018.50
Impôt à la source 2013 en trop	0.60
	<u>11'847.10</u>

**10) Passifs transitoires:**

Provision honor.comptables	2'300.00
Provision rattrapage salaire	74'460.00
Téléphone 12/12	120.00
	<u>76'880.00</u>

**11) Tableau des immobilisations:**

<b>Ordinateurs</b>				
Année	Achats	Amort.cumulé	Amort. 2013	VR
2011	2'419.20	1'612.20	266.00	541.00
2012	14'895.63	4'965.63	3'277.00	6'653.00
2013	0.00	0.00	0.00	0.00
Total	<u>17'314.83</u>	<u>6'577.83</u>	<u>3'543.00</u>	<u>7'194.00</u>

**12) Fonds affectés:**

Don de la Loterie Romande de CHF 15'000 pour l'achat de nouveaux ordinateurs.  
 Achat total de CHF 14'895.63.  
 Amortissement et le produit différé de CHF 3'277.