

Rapport d'activités 2014



Introduction

L'association **la libellule** a fêté ses 10 ans cette année. Durant cette décennie, nous avons guidés des milliers de personnes à la découverte des plantes et des animaux de notre région, plusieurs dizaines de milliers de curieux sont passées par notre centre nature, nous avons amenés des centaines de classes d'école dans la nature, nous avons formé une vingtaine de stagiaires et écrit autant de bulletins sur des thèmes naturels régionaux. En bref, 10 ans, ça paraît peu, mais c'est déjà beaucoup.

Notre mission de sensibilisation nous tient toujours autant à coeur et nous motive plus que jamais à continuer sur notre lancée tout en cherchant à nous améliorer sans cesse. La découverte de la nature est un travail, mais aussi un plaisir sans fin et c'est ce que nous cherchons à communiquer. Pour ce faire, nous utilisons tous les moyens mis à notre disposition de la sortie sur le terrain aux animations du centre nature en passant par des bulletins gratuits, des interventions dans les classes, un site web ou une page facebook, la pose de nichoirs ou la culture d'un potager.



A relever cette année : diverses animations sur le terrain avec des classes de primaires, du cycle d'orientation, d'école de commerce ou des enfants de crèche, une semaine d'ateliers nature au pavillon, une semaine de centre aéré estival, la confection d'un nouveau site internet compatible avec tous les écrans modernes début 2015 ou encore une grande fête de célébration des 10 ans offerte aux membres et au public au pavillon.

L'association fonctionne grâce à des subventions publiques et privées. Malheureusement, elles ne nous permettent pas de répondre à la demande de manière optimale. Il est évident que la recherche de soutiens financiers reste une de nos préoccupations permanentes.

Merci enfin à toutes celles et ceux qui nous soutiennent et nous permettent de continuer l'aventure de l'association. Un remerciement spécial va à la Ville de Genève qui met à notre disposition le pavillon Plantamour et nous soutient financièrement.

L'équipe de **la libellule**



Activités 2014

Excursions

- Les excursions et animations sur le terrain représentent l'activité principale de **la libellule**. Cette année, 115 excursions ont été menées touchant un total de 2229 personnes (1068 en 2014).

Sur les 18 thèmes proposés cette année, quatre nouvelles excursions ont été proposées : les fruits d'automne, le gypaète barbu, méditations 100% nature et les jardins.

A noter: quatre excursions organisées spécialement pour des entreprises ou communes (UBP, Addax, Gandur, Carouge).

Nous avons sensibilisés 3315 personnes sur l'ensemble de nos animations de terrain (excursions, classes, mandats, camp), pour 2559 personnes en 2014.

Centre aéré

- Le centre aéré de **la libellule** s'est très bien déroulé, du 11 au 15 août, avec une fréquentation maximale de 17 enfants de 8 à 11 ans. Il s'est passé dans diverses zones naturelles de la région genevoise avec une nuit à la belle étoile dans le Jura.

Manifestations

- Journée internationale des zones humides : stand interactif le 2 février et participation au rallye école primaire le 30 janvier ;
- Participation à la Fête de la nature le 25 mai ;
- Fête des 10 ans de la libellule au pavillon Plantamour avec les membres et le public : animations nature, repas offert et concert gratuit au programme.

Pavillon Plantamour

Le bilan suivant résume les travaux, les événements et la participation du public :

Aménagements extérieurs: entretien ;

- Accueil du public : 7527 personnes ;
- Animation pour les classes : 48 classes,
- 1086 élèves et enseignants-es ;
- Ateliers nature (13) ;
- Conférences (4) ;
- Films (3) ;
- Contes et soirées enfants (2) ;
- Expositions : 1 expo didactique sur les paysans et une autre sur la vie animale nocturne



Membres

- Nous avons bouclé l'année avec 713 membres. Un clip vidéo a été tourné avec des jeunes réalisatrices afin de trouver de nouveaux membres.

Sites internet

- Le site a bien joué son rôle de diffusion de nos activités. Il est visité en moyenne par 2000 personnes chaque mois. Le site permet au public d'obtenir le détail des sorties auxquelles il souhaite participer, de visionner des photos, de découvrir les thèmes qui seront abordés lors des excursions, et de découvrir le programme du centre nature du pavillon Plantamour.
- La page Facebook de l'association continue de jouer son rôle d'informateur sur ce réseau social. Plusieurs centaines de visiteurs sont touchés à chaque nouvelle publication. Nous gardons un côté décalé et humoristique.

Bulletins

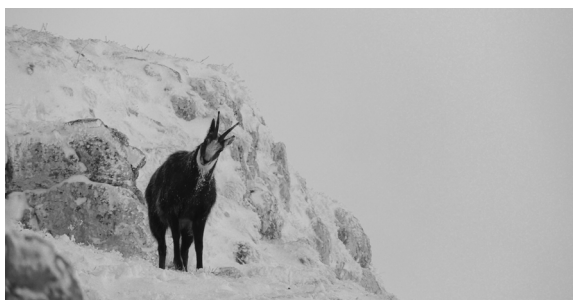
- Les numéros 14 et 15 de notre bulletin semestriel sur la nature de notre région ont traité des tritons et des araignées. Ils ont été gratuitement distribués aux membres, aux participants ainsi que dans certains lieux publics comme les offices de tourisme, le Jardin botanique

ou les bibliothèques municipales. Les retours de lecteurs sont toujours enthousiastes. Nous sommes à la recherche de fonds pour publier les numéros suivants.

Partenaires

- Département de l'environnement urbain et de la sécurité, Ville de Genève ;
- Fondation Gelbert ;
- Fondation Ernst Göhner ;
- Fondation Hans Wilsdorf ;
- Fondation Salvia ;
- Fondation Dudley Wright
- Fondation Gandur pour la jeunesse ;
- Capital International ;
- Fondation Coromandel ;
- Fondation bienfaisance de la banque Pictet ;
- Fondation Oak ;
- Fédération des entreprises romandes ;
- Régie Moser Vernet & Cie ;
- Régie du Rhône ;
- Belloni SA ;
- Communes de Satigny, Bellevue, Choulex, Grand-Saconnex, Cologny, Lancy, Gy, Meinier, Plan les ouates, Vernier, Confignon, Laconnex, Presinge et Puplinge ;
- Direction générale nature et paysage, Canton de Genève.

Un gros merci aux donateurs anonymes



Mandats et travaux particuliers

- 11 animations pour les classes primaires de la commune de Vernier et 6 pour la commune de Veyrier ;
- Formation continue pour les enseignants de l'école secondaire dans le cadre des cours de biologie en 7ème année avec 8 sorties sur le terrain ;
- Elaboration d'un rallye et formation des enseignants du CO la Golette dans le cadre d'une semaine décloisonnée ;
- Pose de nichoirs, sensibilisation des agriculteurs, contrôle du succès de reproduction du faucons crécerelles (avec le GOBG) ;
- Recensement des oiseaux hivernants selon l'ordonnance sur les réserves d'oiseaux d'eau et de migrateurs d'importance internationale et nationale (OROEM) ;
- Sensibilisation à la nature de la forêt pour 6 classes de la Geneva English School ;
- 3 animations pour la crèche le Serpentin de Plan-les-Ouates ;
- 3 animations pour le CPV durant les vacances d'été ;
- 4 animations pour les Bains des Pâquis ;
- 3 animations sur le biotope des Franchises pour l'Etat de Genève.

Divers

Du temps a également été investi dans les activités suivantes:

- Réunions du comité ;
- Elaboration de documents et préparation d'excursions, formations continues ;
- Gestion et administration des membres ;
- Rédaction et gestion des dépliants et du site internet ;
- Dossiers aux communes pour des projets de sensibilisation des classes primaires ;
- Dossiers de demande de subventions ;
- Communication de données faunistiques pour divers organismes: CCO, CSCF, Ornitho.ch, Sempach Vogelwarte, KARCH, DGNP.

Médias

Articles, annonces ou émissions dans les médias suivants :

- TV Léman Bleu, La Radio Télévision Suisse, Tribune de Genève, Terre et Nature, sortir.ch, natures.ch.

Stagiaires, civilistes et autres

- 5 stagiaires, dont une liée à l'Hepia, ont été formés par la libellule en 2014.



FIDUCIAIRE PATRICK TRITTEN S.A.R.L.

(Siège Luxembourg succursale de Genève)

Société fiduciaire et d'expertise comptable



Rapport de l'organe de révision
à l'Assemblée générale ordinaire
des membres de

L'association La Libellule

Genève

Chêne-Bourg, 25 mars 2015

Messieurs,

En notre qualité d'organe de révision, nous avons vérifié la comptabilité et les comptes annuels (bilan, compte de profits et pertes et annexe) de **l'Association La Libellule** pour l'exercice arrêté au **31 décembre 2014**.

La responsabilité de l'établissement des comptes annuels incombe au comité, alors que notre mission consiste à contrôler ces comptes. Nous attestons que nous remplissons les exigences légales de qualification et d'indépendance.

Notre contrôle a été effectué selon la Norme suisse relative au contrôle restreint. Cette norme requiert de planifier et de réaliser le contrôle de manière telle que des anomalies significatives dans les comptes annuels puissent être constatées. Un contrôle restreint englobe principalement des auditions, des opérations de contrôle analytique ainsi que des vérifications détaillées appropriées des documents disponibles dans l'entreprise contrôlée.

En revanche, des vérifications des flux d'exploitation et du système de contrôle interne ainsi que des auditions et d'autres opérations de contrôle destinées à détecter des fraudes ne font pas partie de ce contrôle.

Lors de notre contrôle, nous n'avons pas rencontré d'élément nous permettant de conclure que les comptes annuels ainsi que la proposition concernant l'emploi du bénéfice ne sont pas conformes à la loi et aux statuts.

Fiduciaire Patrick TRITTEN Sàrl
N° de registre 501198

A handwritten signature in blue ink, appearing to read "David Guffroy".

David Guffroy
Expert-Réviseur agréé

Annexes :

- Comptes annuels (bilan, compte de profits et pertes et annexe)

18, rue de Genève 1225 Chêne-Bourg Tél. +41 22 342 27 01 Fax +41 22 342 27 21

E-mail : trittenfid@bluewin.ch / TVA N° CHE-109.472.009-TVA

Member of Nexia International, a Worldwide Network of Independent Accounting Firms

ASSOCIATION "LA LIBELLULE" GENEVE

BILAN AU 31 DECEMBRE 2014

(avec les chiffres comparatifs de 2013)

<u>ACTIF</u>	31.12.14 <u>CHF</u>	31.12.13 <u>CHF</u>
<i>Actifs disponibles</i>		
Caisse	492	27
CCP La Libellule	170'417	162'867
CCP Déposito - Epargne	56'972	56'811
CCP Fonds Thomas Gerdil	14'892	19'666
Total actifs disponibles	242'773	239'372
<i>Actifs mobilisés</i>		
Actifs transitoires (voir détail dans l'annexe)	4'165	11'847
Stock buvette Plantamour	477	370
Stock matériel	-	
Stock produits dérivés	6'376	6'482
Impôt anticipé à récupérer	291	291
Total actifs mobilisés	11'309	18'991
<i>Actifs immobilisés</i>		
Ordinateurs	4'820	7'194
Minibus	1	1
Développement du site internet	8'664	
Total actifs immobilisés	13'485	7'195
Total Actif	267'566	333'545

ASSOCIATION "LA LIBELLULE" GENEVE

BILAN AU 31 DECEMBRE 2014

(avec les chiffres comparatifs de 2013)

<u>PASSIF</u>	31.12.14 <u>CHF</u>	31.12.13 <u>CHF</u>
<i>Fonds étrangers</i>		
Créanciers	11'902	12'538
Passifs transitoires (voir détail dans l'annexe)	79'430	76'880
Avances (voir détail dans l'annexe)	2'510	70
Fonds Thomas Gerdil	14'892	19'666
Provision pour manifestations	35'960	35'960
Fonds affectés (voir détail dans l'annexe)	3'376	6'653
Total Fonds étrangers	148'070	151'767
<i>Fonds propres</i>		
Capital	-	-
Report du compte profits et pertes	119'496	113'790
Total Fonds propres	119'496	113'790
Total Passif	267'566	265'557

ASSOCIATION "LA LIBELLULE" GENEVE

COMPTE DE PROFITS ET PERTES AU 31 DECEMBRE 2014

(avec les chiffres comparatifs de 2013)

	31.12.14	Budget 2014	31.12.13
	<u>CHF</u>	<u>CHF</u>	<u>CHF</u>
<u>PRODUITS LA LIBELLULE</u>			
Excursions	33'089	39'000	20'923
Camps automne	6'955	4'600	4'000
Subvention Loterie Romande	-	-	-
Produits différés	3'277	-	3'277
Don Fondation Gelbert	50'000	45'000	50'000
Dons des communes (voir détail dans l'annexe)	8'800	10'000	7'200
Dons divers (voir détail dans l'annexe)	127'354	130'000	165'976
Mandats	21'660	25'000	9'680
Ventes produits dérivés	2'734	1'900	1'867
Cotisations membres (dont CHF 2'599.95 de dons)	15'705	11'800	13'055
Locations minibus	-	800	1'122
Participation cantonale EdS	68'814	55'000	67'422
Affectation fonds Thomas Gerdil	4'775	-	1'204
Autres produits	380	-	12'232
Total des produits	343'543	323'100	357'958
<u>CHARGES D'EXPLOITATION LA LIBELLULE</u>			
Salaires EDS	79'260	90'000	76'725
Service civil			-
Matériel et frais excursions	1'885	500	560
Frais de camps	2'070	1'000	921
Frais de produits dérivés	1'252	3'500	3'507
Frais de mandats	1'150	50	44
Frais de véhicule, essence	622	800	826
Frais minibus	3'497	4'500	4'429
Dépenses Fonds Thomas Gerdil	4'784	-	1'723
Total des charges d'exploitation	94'520	100'350	88'736
Résultat brut La Libellule	249'023	222'750	269'222

ASSOCIATION "LA LIBELLULE" GENEVE

COMPTE DE PROFITS ET PERTES AU 31 DECEMBRE 2014

(avec les chiffres comparatifs de 2013)

	31.12.14	Budget 2014	31.12.13
	<u>CHF</u>	<u>CHF</u>	<u>CHF</u>
<u>PRODUITS PLANTAMOUR</u>			
Subvention Ville de Genève, fonctionnement	51'500	51'500	51'500
Subvention Ville de Genève, location Pavillon	23'489	-	24'500
Don Fondation Gelbert	40'000	45'000	50'000
Don Fondation Wilsdorf	38'000	38'000	38'000
Recettes buvette	4'720	8'000	4'038
Dons événements culturels	-	-	-
Mise à disposition	-	700	2'000
Dons divers	30	6'000	487
Total des produits	157'739	149'200	170'525
<u>CHARGES D'EXPLOITATION PLANTAMOUR</u>			
Pavillon Plantamour			
Frais de buvette	1'770	3'500	1'672
Location Pavillon	23'489	-	24'500
Frais événements culturels	931	3'000	1'313
Total des charges d'exploitation	26'190	6'500	27'485
Résultat brut Plantamour	131'549	142'700	143'040

ASSOCIATION "LA LIBELLULE" GENEVE

COMPTE DE PROFITS ET PERTES AU 31 DECEMBRE 2014

(avec les chiffres comparatifs de 2013)

	31.12.14 <u>CHF</u>	Budget 2014 <u>CHF</u>	31.12.13 <u>CHF</u>
Résultat brut La Libellule	249'023	222'750	269'222
Résultat brut Plantamour	131'549	142'700	143'040
<u>AUTRES PRODUITS</u>			
Intérêts	257	-	868
Produits divers, commissions IS	164	-	147
Total des autres produits	420	-	1'015
<u>FRAIS GENERAUX</u>			
Salaires	273'156	253'000	269'562
Charges sociales (sur totalité masse salariale)	46'155	65'000	49'249
Ajustement provision salaires	2'000		29'460
Service civil		6'000	
Dépliant, bulletins	21'793	38'750	27'136
Assurances	1'356	2'000	1'356
Frais de bureau	4'228	6'500	4'702
Frais comité	3'645	1'500	352
Frais divers, indemnités stagiaires	4'690	3'600	4'430
Frais de déplacement	490	750	468
Informatique	1'605	3'000	1'844
Téléphone, fax	1'474	2'000	1'379
Affranchissements	1'069	1'750	1'136
Intérêts et frais CCP	159	200	406
Cotisations, abonnements	209	1'000	628
Honoraires comptables	4'001	4'000	3'043
Amortissement ordinateurs	2'374	2'500	3'543
Amortissement sur développement site	4'270	4'700	-
Frais divers et agencement	-	-	-
Matériel pour l'exploitation	2'612	4'500	2'132
Total des frais généraux	375'286	400'750	400'826
Résultat de l'exercice	5'706	(35'300)	12'452
Report de l'exercice précédent	113'790		101'338
Profits et pertes reportés	119'496		113'790

ASSOCIATION "LA LIBELLULE" GENEVE

Annexe aux comptes 2014

1) Statuts :

Statuts de l'association daté du 10 novembre 2004.
Modification des statuts le 24 avril 2012.
Sensibilisation du public à la nature, conseils et informations relatifs
à la conservation de la nature à Genève.

2) Comité :

Président	Claude Fischer
Trésorier	Martine Bondallaz
Secrétaire	Prisca Muller

3) Fiscalité :

Exonération cantonale du 9 octobre 2009 dès la période fiscale 2009
pour dix ans.
Exonération fédérale du 22 septembre 2005 dès la période 2004 pour une
durée indéterminée.

4) Révision :

Fiduciaire Patrick Tritten Sàrl
N° de registre ASR 501198
Rue de Genève 18
1225 Chêne-Bourg

5) Assurances :

Inventaire à CHF 70'000
Perte d'exploitation, RC, CHF 3'000'000

6) Dons divers:

Dons divers	754
Fond. Ernst Göhner	50 000
Fondation Salvia	30 000
Fondation Gandur	20 000
Capital International SARL	9 100
Fondation Coromandel	5 000
Banque Pictet & Cie	5 000
FER-CIAM	3 000
Moser Vernet&cie	2 500
Entreprise Belloni & Cie SA	1 500
Régie du Rhône	500
	<hr/>
	127 354

7) Avances:

Cotisations 2015	2 510
	<u>2 510</u>

8) Dons communes:

Satigny	2 000
Bellevue	1 000
Choulex	1 000
Grand-Saconnex	1 000
Cologny	500
Lancy	500
Mairie de Gy	500
Meinier	500
Plan les ouates	500
Vernier	500
Confignon	200
Laconnex	200
Presinge	200
Puplinge	200
	<u>8 800</u>

9) Actifs transitoires:

Assurances sociales 2015 payer d'avance	1 717
Assurances 2015 payées d'avance	1 933
Frais généraux 2015 payés d'avance	515
	<u>4 165</u>

10) Passifs transitoires:

Provision honor.comptables	1 250
Provision hono. Révision	1 600
Téléphone 12/12	120
Provision salaires	76 460
	<u>79 430</u>

11) Tableau des immobilisations:**Ordinateurs**

Année	Achats	Amort.cumulé	Amort. 2014	VR
2011	2419	1878	179	363
2012	14896	8243	2196	4458
2013	0	0	0	0
2014	0	0	0	0
Total	17315	10121	2374	4820

Développement site internet

Année	Achats	Amort.cumulé	Amort. 2014	VR
2014	12 934	0	4 270	8 664
Total	12 934	0	4 270	8 664

12) Fonds affectés:

Don de la Loterie Romande de CHF 15'000 pour l'achat de nouveaux ordinateurs.
Achat total de CHF 14'895.63.
Amortissement et le produit différé de CHF 4'965.633 en 2012.
Amortissement et le produit différé de CHF 3'277.00 en 2013.
Amortissement et le produit différé de CHF 3'277.00 en 2014.